

부산 수영구 스마트타운 챌린지 본사업 계획



An aerial photograph of a coastal city, likely Busan, South Korea. The image shows a dense urban area with numerous high-rise apartment buildings and commercial structures. A wide, sandy beach runs along the coast, with the ocean visible to the right. The sky is blue with scattered white clouds. A dark blue diagonal banner is overlaid on the top right of the image, containing the title text.

부산 수영구 스마트타운 챌린지 본사업 계획

01 사업 개요

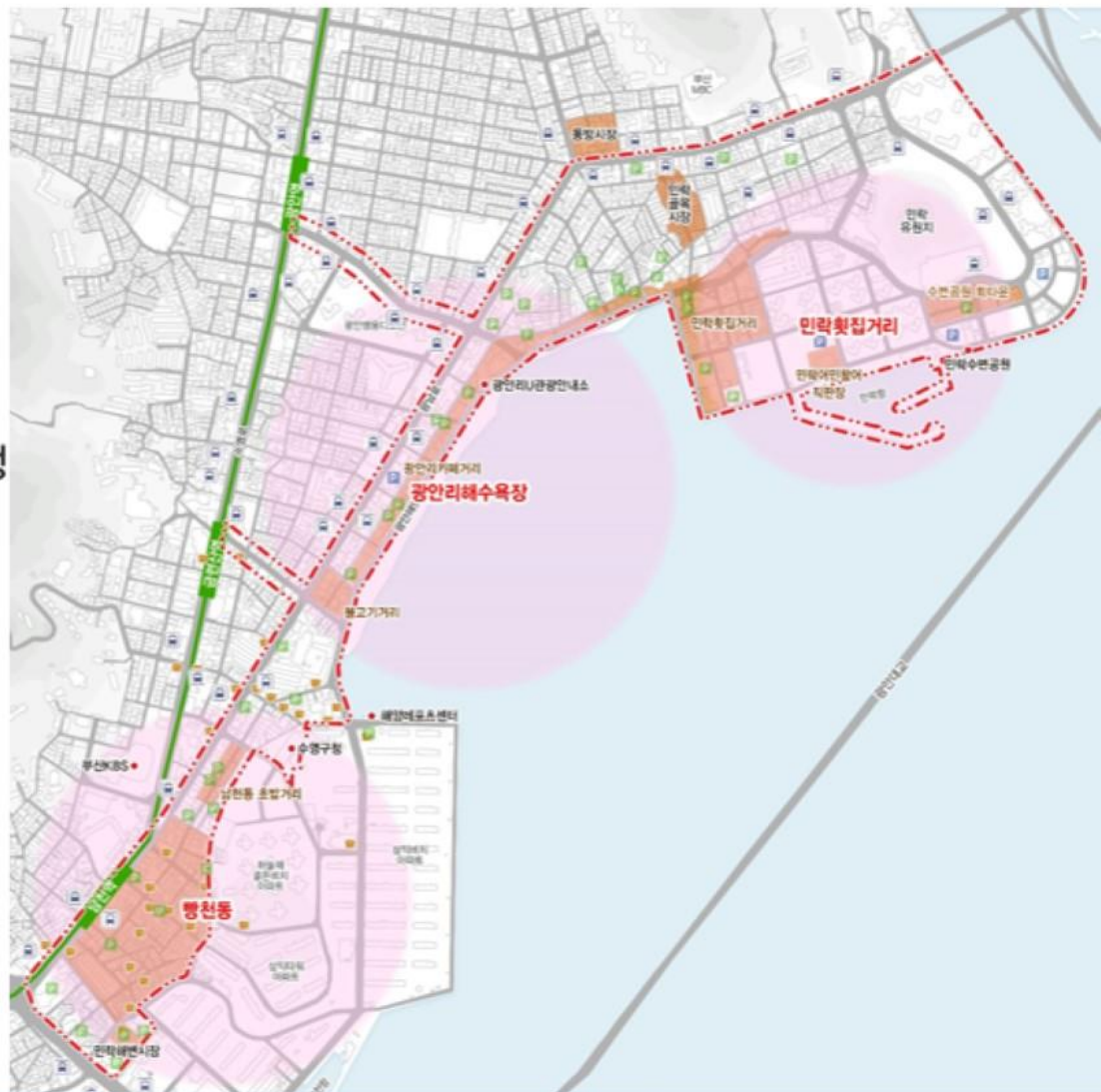
02 대상지 여건(문제인식)

03 해결과정 (Solution Process)

04 본사업 계획

1. 대상지 개요

- 위치 : 부산광역시 수영구 민락동 192-20번지 일원 (남천동~광안리 해변~민락수변공원)
- 면적 : 1,242,000m²
- 수영구의 대표적인 관광지인 **광안리해수욕장**과 **민락횃집거리** 및 수변공원, SNS 등에서 빵집순례의 메카로 인지도가 높은 **빵천동(남천동)**을 중심으로 선정
- 광안리해수욕장, 빵천동(남천동), 민락횃집거리 3개 권역으로 구분

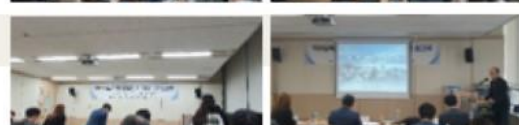


부산의 대표적 도심지이자, 관광지인 대상지역의 다양한 문제를 스마트솔루션을 통해 시민과 관광객을 문화와 관광으로 연결하는 스마트 도시공간으로 조성

2. 그간 추진사항

2019년 05월 17일	 과업착수 (2019년 5월 17일 ~ 12월 16일, 7개월)	
05월 21일~22일	 합동워크숍(국토교통부, LH 주관) 및 착수보고 - 리빙랩 시행 및 새로운 아이디어 발굴 - 스마트시티 조성 후 관리주체 및 방안 검토	
06월 14일	 수영구 착수보고 (수영구청장 주재) - 뽕천동 제과업주, 광안리 상인, 민락Hits거리 상인 등 주민참여 - 주민과 관광객이 상생할 수 있는 스마트시티 조성	
06월 26일~ 07월 12일	 리빙랩 활동을 위한 시민참여단 모집 - 총 72명 모집 [상인 18명, 주민41명, 관광객 13명] - 지역의 특수성을 고려하여 권역별 시민참여단 모집	
06월 28일, 07월 10일	 사전수요조사 (2회) - 시민, 관광객, 상인이 느낀 문제점을 통해 리빙랩 방향 고찰 → 주차문제, 상품정보 및 홍보방안	
07월 19일	 시민참여단 발대식 - 리빙랩 발대식 및 오리엔테이션	
08월 07일~9월 06일	 아이디어 공모 - 66개 아이디어 제안, 10개 아이디어 선정	

- 08월 20일, 27일 **리빙랩 역량강화 교육 (1차, 2차)**
 - 리빙랩에 대한 이해를 위한 사례 등 역량강화 교육
 - 스마트시티 이해 및 토크살롱
- 09월 07일 **리빙랩 워크샵 (1차)**
 - 거버넌스별 지역 문제 발굴, 37명 참가
- 09월 20일 **리빙랩 워크샵 (2차)**
 - 거버넌스별 지역문제 해결방법을 위한 핵심주제 선정, 36명 참가
- 09월 27일 **리빙랩 워크샵 (3차)**
 - 거버넌스별 해결방안 도출 및 시각화, 39명 참가
- 10월 11일 **리빙랩 워크샵 (4차)**
 - 해결방안을 위한 아이디어 구체화, 37명 참가
- 10월 16일 **문화관광형 특화단지 조성을 위한 포럼**
 - 주제 : 스마트 투어리즘과 거버넌스 운영, 100여명 참가
- 10월 25일, 31일 **수영구 및 국토교통부 중간보고**
 - 시민, 관광객, 외국인 방문객을 위한 맞춤형 서비스 도출 필요
 - 시민의 지속적인 참여를 유도하기 위한 리빙랩 운영 필요
- 11월 22일 **성과보고회 및 토크콘서트**
 - 아이디어 공모전 시상, 마스터플랜 성과 소개
- 10월 23일~12월 20일 **외부 전문가 자문** - 기술검증 및 실현가능성 검토
- 2020년 02월 03일 **수영구 최종보고 및 과업준공**



1. 대상지 현황

가 광안리 지역

- 광안대교, 해수욕장, 먹거리, 축제, 문화예술작품 등 문화관광 인프라 우수
 - 카페거리, 불고기거리, 불꽃축제, 어방축제, 바다빛미술관 등



- 대중교통은 우수하나, 공영주차장 부족
 - 도시철도, 버스정류장 등 교통접근성 우수
 - ⇒ 도시철도역에서 광안리 해변까지 보행거리가 長
 - 공영주차면수는 430면이나, 수변공원 지역에 집중
 - ⇒ 광안리해수욕장 공영주차장 54대, 대부분 민영주차장

합계		공영		민영	
주차장개수	주차면	주차장개수	주차면	주차장개수	주차면
53개	2,025면	9개	430면 (21.2%)	44개	1,595면 (78.8%)

※ 수영구 내부자료



광안대교, 먹거리, 축제, 바다빛미술관 등 인프라는 우수하나, 지하철과의 보행거리, 교통혼잡, 공영주차장 부족, 보행안전사고 등 문제

나 빵천동(남천동) 지역

- 과거 학원 밀집 지역에 학생들이 간식으로 즐겨 찾는 지역으로 발달했고, SNS, 방송 등 점차 유명세를 얻어 "빵집순례"의 관광 메카로 인식
- 2018년 부산 10대 히트상품 3위로 선정 (부산시)

합 계	개 인	프렌차이즈
30개	21개 (70.0%)	9개 (30.0%)

- SNS, 방송 등으로 "빵천동"이라는 말로 전국적인 브랜드화가 진행중



빵천동에 대해서 많은 홍보가 있으나, 개별 빵집 위치 및 빵집 특화상품 인지도 및 주차장 부족

다 민락동(횃집거리) 일원

- 세계최대 활어회 횃집 밀집지역
 - 민락횃집거리(120여개), 민락어민활어직판장, 수변공원 회타운 등 횃집과 어페류 판매점 밀집지역
- ⇒ 활어와 양식, 횃거리 등 상점별 특화상품 정보 부족
- 민락수변공원 쓰레기 투기 문제 심각
 - 광안대교, 마린시티 등 부산야경의 대표적인 지역
 - 여름철 야간시간대에 회, 치킨 등 먹거리를 즐긴 이후, 쓰레기통 부족 및 이용객 의식부족 등으로 쓰레기 투기 심각



세계최대 횃집 밀집지역이나, 상품정보 및 홍보 부족, 민락수변공원 쓰레기 처리문제 대두

3. 문제인식

- ✓ 도심내 해수욕장 입지로 **시민, 관광객 등 이용객 다수**
- ✓ 광안대교, 해수욕장, 먹거리, 축제 등 **문화관광 인프라 우수**
- ✓ 세계최대 횃집 및 빵가게 밀집지역 등 **다양한 먹거리 확보**
- ✓ 다양한 교통수단에 따른 접근성 양호

S trength

- ✓ 주차 시설이 부족하여 방문객 불편 가중
- ✓ 상업기능과 해양레저 기능상 충돌로 교통 혼잡 및 **안전사고 위험**
- ✓ 여름철 **해수욕장 이용객 점차 감소**
- ✓ **쓰레기 문제**로 인한 관광지 이미지 반감

W eakness

- ✓ 스마트서비스 기술을 통한 **특화된 문화관광콘텐츠 개발** 기대
- ✓ 창의적인 **소프트웨어 중심의 서비스 구축**으로 차별화된 지역 특성 발현 가능
- ✓ 민락동, 광안리, 남천동 일원의 산재된 다양한 자원간 유기적 연계 기회

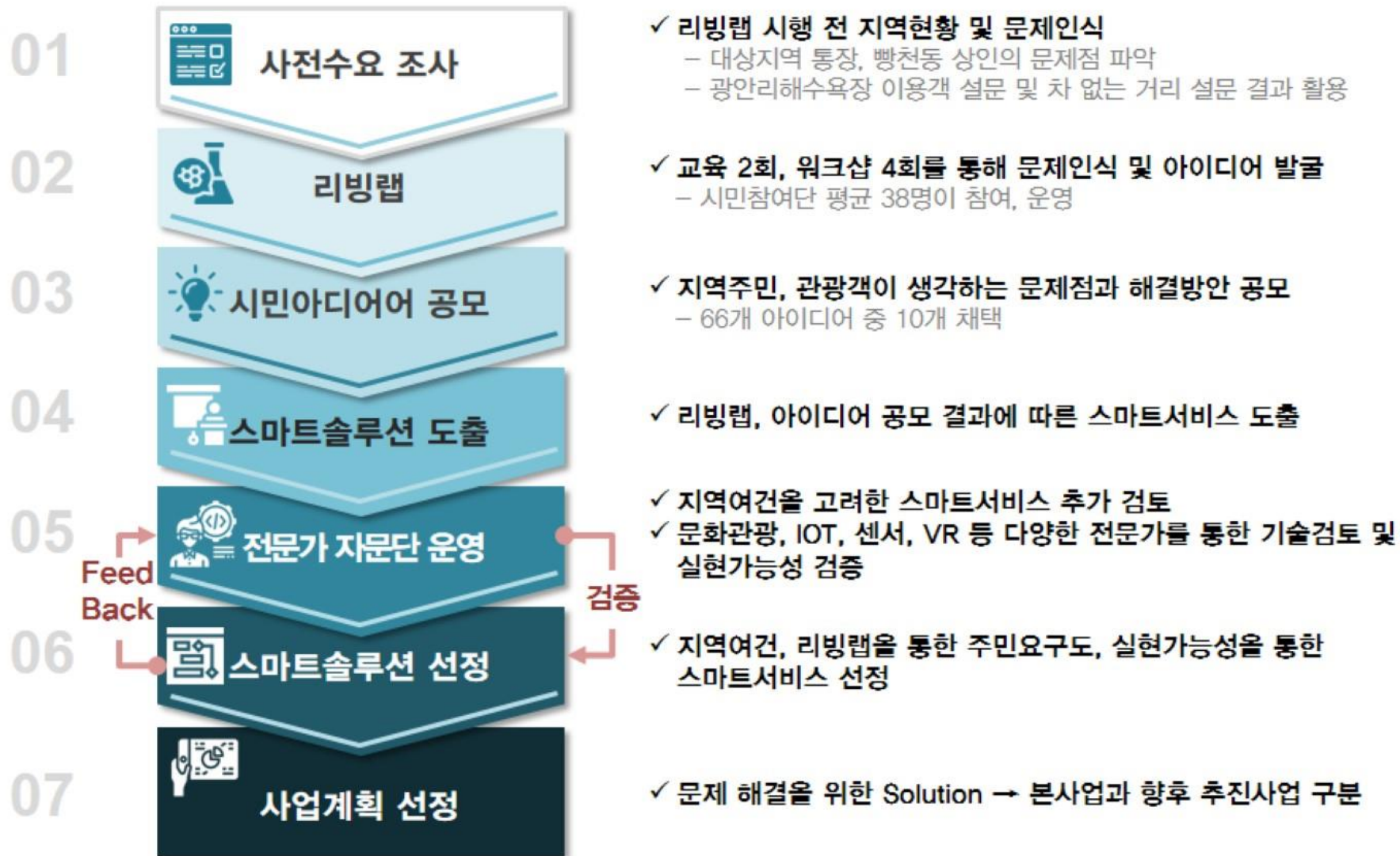
O pportunity

T hreat

- ✓ 지역거버넌스, 상권이해관계자, 관광객 등의 의견 상충
- ✓ 해수욕장의 특성상 **계절적 한계성**
- ✓ 타 지역과 치열한 관광객 유치 경쟁 과열
- ✓ 해수욕장 이용객 감소에 따른 **새로운 대안 발굴의 시급성**

문화관광, 교통, 안전, 환경 등 도시문제를 다양한 스마트서비스 기술을 적용하여 문제해결 방안 모색
 물리적 인프라 확충 보다는 기존 인프라를 효율적으로 활용하는 방안 모색

1. 문제해결 Process



2. 사전수요조사

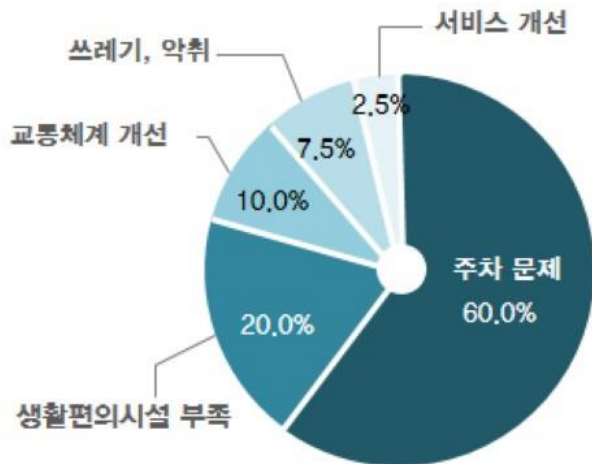
리빙랩 시행 전 대상지 일원의 현황 및 도시문제 등에 대하여 사전 의견 조사

» 지역의 문제점 및 요구도 사전 조사, 분석



지역 주민

지역의 문제점



관광객

광안리 방문 목적



가장 불편했던 점



지역 상인

상가 운영시 문제점

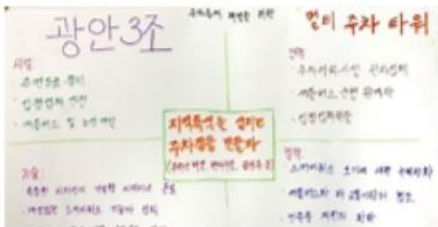
- ✓ 고객들에게 위치에 대한 정보 부족
- ✓ 상점별 특화 상품 정보전달 부족
- ✓ 매장별 운영시간, 메뉴 공유의 장
- ✓ 배달 서비스에 대한 고민
- ✓ 광안 아트마켓과 연계 운영 제안
- ✓ 대기 할 수 있는 공간 마련
- ✓ 홀로그램을 이용한 홍보 활동 제안
- ✓ 증강현실을 이용한 위치 제공

3. 리빙랩 운영 결과

활동결과

교육 2회, 워크숍 4회 총 6회 활동

**평균 38명의
시민참여단 참여**



수영구 스마트시티 리빙랩 시민참여단

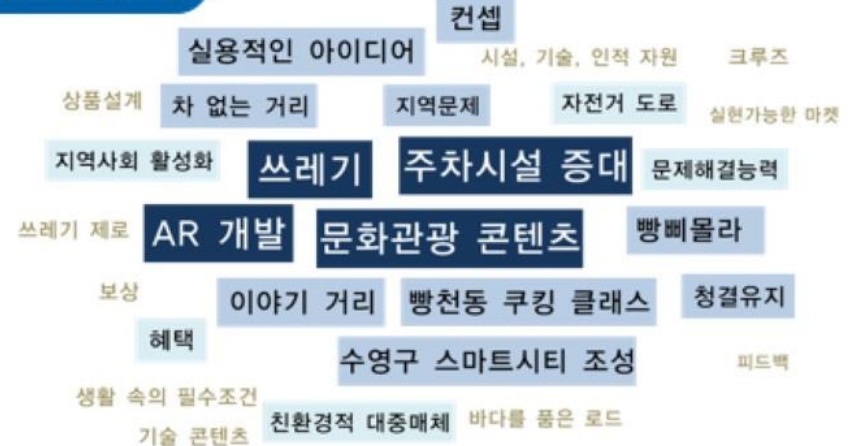


지역상인 18명

수영구민 41명

관광객 13명

주요 키워드



도출된 스마트서비스

문화관광

- AR게임 콘텐츠, 증강현실벽화, 빵천동 빵 캐릭터

교통분야

- 스마트 주차, 스마트 셔틀버스, 스마트자전거

정보, 생활편의

- AR 스마트거리, 배달서비스

환경

- 스마트쓰레기통

4. 아이디어 공모

아이디어 공모

- 수영구 문화관광 테마형 특화단지 조성을 위한 아이디어 공모
 - 기간 : 2019.08.07 ~ 2019.09.06 (30일)
 - 주제 : 스마트기술을 활용한 수영구 문화관광 활성화 아이디어
- 공모결과 : 총 66개 작품 응모 → 10개 작품 시상
 - 광안리 : VR 체험, 사진 등 문화관광콘텐츠 위주
 - 뽕천동 : 상가 홍보 및 위치를 알려주는 서비스
 - 민락동 : 쓰레기를 해소·처리 할 수 있는 서비스

구분	합계	문화관광 콘텐츠	교통	정보 (홍보)	생활편의·경제	안전	환경
분야	66개	24개	4개	17개	12개	1개	8개
	100.0%	36.4%	6.1%	25.7%	18.2%	1.5%	12.1%

도출된 스마트서비스

문화관광

• 공공와이파이, 광안대교 전광판, 스마트사진관

정보 (홍보)

• 관광지 정보, AR 길찾기

생활편의

• 돛자리대여시스템, 수변공원좌석제

환경

• 쓰레기 연계 레이저쇼, 스마트쓰레기통

5. 전문가 자문

필요성

- 기존 제안서비스에 대한 실현가능성 검토
- 지역여건에 적합한 스마트솔루션 아이디어 제시
- 도출된 스마트솔루션의 상용화 및 기술적 검토
→ 10회 이상 운영



도출된 스마트서비스

문화관광

• AR볼꽃놀이, AR e스포츠관, VR 해양레저

교통

• 스마트주차, 퍼스널모빌리티

정보 (홍보)

• AR 길찾기, 미디어글라스

생활편의

• 스마트미러, 문패

환경

• 해양쓰레기 청소

6. 해결과정에서 제시된 서비스

서비스 기존 서비스 10개

서비스 신규 19서비스

	 문화관광콘텐츠	 교통	 정보(홍보)	 생활편의·경제	 안전	 환경
기존 공모시 제안서비스	<ul style="list-style-type: none"> VR/AR체험존 미디어아쿠아월 프로포즈서비스 	<ul style="list-style-type: none"> 스마트주차 	<ul style="list-style-type: none"> 관광지 정보 스마트키오스크 	<ul style="list-style-type: none"> 지역상가정보 결제서비스 스마트그늘막벤치 	<ul style="list-style-type: none"> 드론안전지킴이 	
리빙랩 Living Lab	<ul style="list-style-type: none"> AR게임 콘텐츠 증강현실벽화 빵천동캐릭터 	<ul style="list-style-type: none"> 스마트 주차 스마트 셔틀버스 스마트자전거 	<ul style="list-style-type: none"> AR 스마트거리 	<ul style="list-style-type: none"> 배달서비스 		<ul style="list-style-type: none"> 스마트쓰레기통
아이디어 공모	<ul style="list-style-type: none"> 공공와이파이 광안대교 전광판 스마트사진관 		<ul style="list-style-type: none"> 관광지 정보 AR 길찾기 	<ul style="list-style-type: none"> 돛자리대여시스템 수변공원좌석제 		<ul style="list-style-type: none"> 쓰레기연계 레이저쇼 스마트쓰레기통
전문가 자문단 제시 서비스	<ul style="list-style-type: none"> VR/AR체험존 미디어아쿠아월 공공와이파이 	<ul style="list-style-type: none"> 스마트 주차 퍼스널모빌리티 	<ul style="list-style-type: none"> AR 길찾기 미디어글라스 	<ul style="list-style-type: none"> 스마트미러, 문패 	<ul style="list-style-type: none"> 드론해양안전 	<ul style="list-style-type: none"> 쓰레기수거시스템

1. 비전 및 목표



비전

스마트 수영, 행복한 주민, 다시 찾고 싶은 광안리

- **스마트 수영** : 미래지향적 스마트시티 수영을 의미
- **행복한 주민** : 행복한 생활(주민)과 활동(관광객)
- **다시 찾고싶은 광안리** : 수영 스마트시티를 통하여 관광객의 지속적인 방문

문화 · 관광특화형

목표

공생 · 공감 · 공정한 Suyeong Smart ECT(Eco-CulTourism)

- **공생(共生)** : 아날로그 시대의 '경계' 가 영역간 융합화로 인한 초시간성과 초영역화 현상의 가속화 되는 스마트시티 구현
- **공감(共感)** : 지역주민, 관광객과 소통하는 도시 공감 가치를 반영한 수영 스마트시티 조성
- **공정(共正)** : 도심형, 해양형의 융합된 문화관광으로의 전환을 구현하여 체험문화형 관광트렌드 선도하는 수영 스마트시티 조성

2. 도출된 스마트솔루션

해결과정에서
제시된 29개 서비스

기존 공모제안

리빙랩

아이디어 공모



Vision
[다시찾고싶은 광안리]



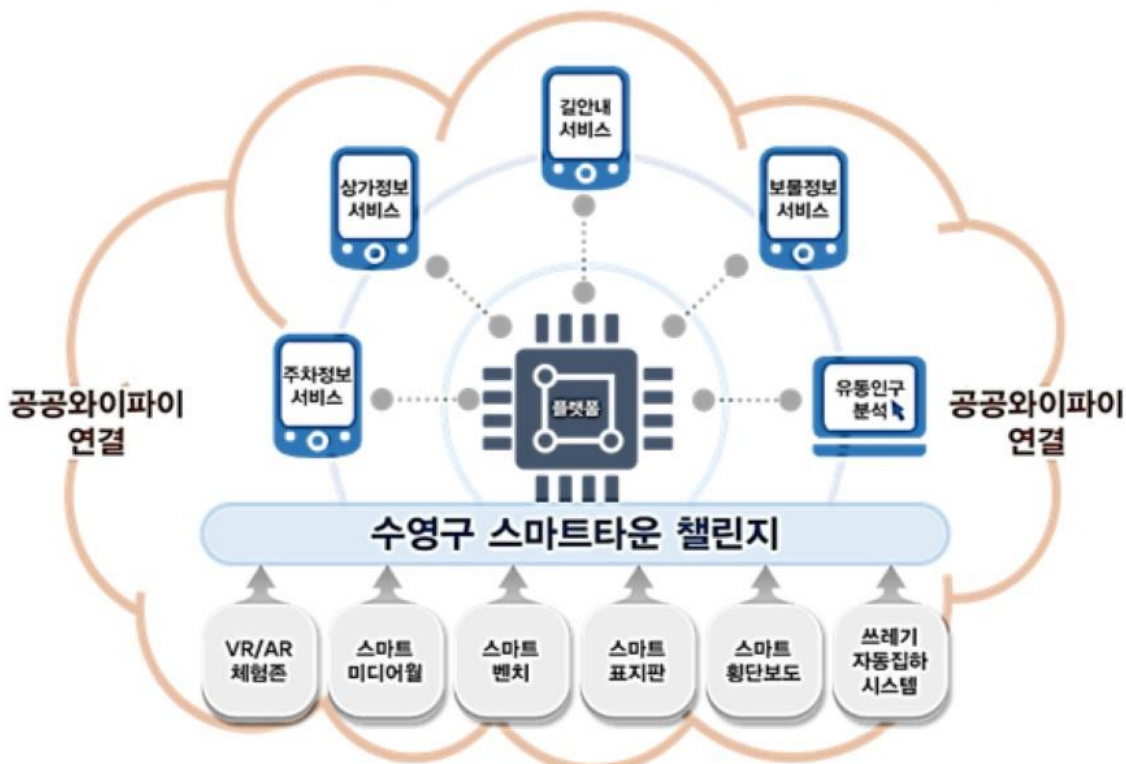
전문가 자문 및
관련부서 협의
[실현가능성]



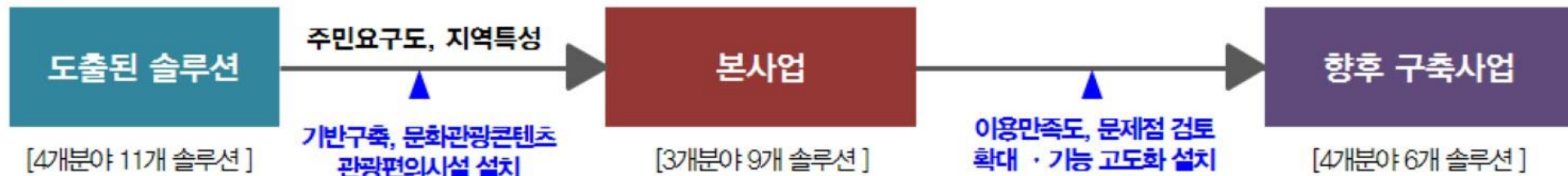
**수영구 스마트시티
솔루션 도출**

4개 분야, 11개 스마트솔루션

분야	스마트시티 기반구축	문화관광 콘텐츠 확충	관광편의 시설 확충	환경개선
스마트 솔루션	① 스마트시티플랫폼 ② 공공와이파이 ③ 유동인구 분석	④ VR/AR체험관 ⑤ 스마트미디어월 ⑥ AR기반 모바일 서비스 - 상가정보, 길안내, 보물찾기서비스	⑦ 주차정보서비스 ⑧ 스마트벤치 ⑨ 스마트방향표지판 ⑩ 스마트횡단보도	⑪ 쓰레기 자동집하시스템



3. 본사업과 향후 추진사업 구분



[4개분야 11개 솔루션]

[3개분야 9개 솔루션]

[4개분야 6개 솔루션]

마스터플랜 수립		본사업		향후 구축사업			
스마트시티 기반구축	스마트시티 플랫폼	스마트시티 기반구축	스마트시티 플랫폼	1개소	스마트시티 기반구축	공공와이파이 구축	AP 90개
	공공와이파이 구축		유동인구 분석	센서 50개소			
문화관광 콘텐츠 확충	유동인구 분석	문화관광 콘텐츠 확충	VR/AR체험관	1개소	관광편의 시설 확충	주차정보서비스	34개소
	VR/AR체험관		스마트미디어월	1개소			
	스마트미디어월		AR기반 모바일 서비스 - 상가정보, 길안내서비스 보물찾기	-			
관광편의 시설 확충	AR기반 모바일 서비스 - 상가정보, 길안내서비스 보물찾기	관광편의 시설 확충	주차정보서비스	10개소	스마트편의 시설 확충	스마트벤치	6개소
	주차정보서비스		스마트벤치	5개소			
	스마트벤치		스마트방향표지판	3개소			
	스마트방향표지판		스마트횡단보도	3개소			
스마트횡단보도	스마트횡단보도	3개소	환경개선	쓰레기 자동집하시스템	1개소		
쓰레기 자동집하시스템	쓰레기 자동집하시스템	1개소					

4. 정량적 성과목표(KPI)

- 스마트시티 효과 극대화 및 지속화 → 본사업의 분야별 수준 평가와 사업효과 측정할 수 있는 성과관리체계 확립
- 중앙정부의 스마트시티 인증제도와 연계가능한 지표 및 문화, 관광 통계 → 실현가능한 정량적 성과 목표 도출
- 분야별 본사업 이후의 지향점 설정 → 스마트솔루션을 고려한 성과 목표 설정

분야	지향점 (본사업 이후)	성과 목표 (KPI)	스마트솔루션
스마트시티 기반구축	<ul style="list-style-type: none"> ▪ 부산 국제관광도시 지정을 기회로 스마트관광 중심지로 발돋움 	<ul style="list-style-type: none"> ▪ 유동인구 빅데이터 지식기반 플랫폼 활용도 현재(0%) → 본사업이후(100%) ▪ 스마트시티 전담조직 현재(1팀) → 본사업이후(3팀) ▪ 시민참여형 리빙랩 활성화 현재(1개) → 본사업이후(4개) 	<ol style="list-style-type: none"> ① 스마트시티플랫폼 ② 공공와이파이(자체) ③ 유동인구 분석
관광콘텐츠 확충	<ul style="list-style-type: none"> ▪ 사계절 활성화 ▪ 부산관광지 재방문율 1위 	<ul style="list-style-type: none"> ▪ 스마트서비스 콘텐츠 유형 현재(0개) → 본사업이후(3개) ▪ 부산관광지 중 대상지 방문순위 현재(8위) → 본사업이후(3위) ▪ 광안리해수욕장 방문객 현재(364만) → 본사업이후(400만) 	<ol style="list-style-type: none"> ① VR/AR체험관 ② 스마트미디어월 ③ AR기반 모바일서비스 - 상가정보, 길안내, 보물찾기서비스
관광편의 시설 확충	<ul style="list-style-type: none"> ▪ 관광매력도 부산 3위권 스마트타운 	<ul style="list-style-type: none"> ▪ 관광정보(표지판) 만족도 현재(76.1점) → 본사업이후(90.0점) ▪ 수영구 대비 대상지 보행자사고율 현재(7.6%) → 본사업이후(3.8%) 	<ol style="list-style-type: none"> ① 주차정보서비스 ② 스마트벤치 ③ 스마트방향표지판 ④ 스마트횡단보도

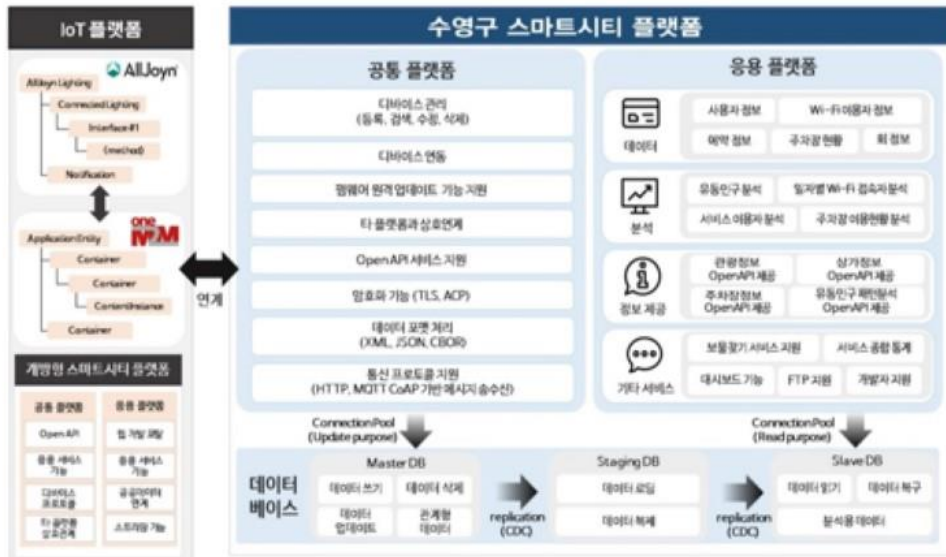
5. 본사업 상세계획

1 스마트시티 플랫폼

★ **기반구축 분야**

- 도시상황 통합관리를 위한 기초 인프라로 다양한 융복합 솔루션 서비스 제공 및 데이터 처리, 관리 · 운영을 위한 플랫폼 구축 – 웹앱 기반으로 구축하여 별도의 앱설치 없이 사용가능
- 지속가능한 스마트시티 운용 체계 마련으로 효율성 제고
- 설치지역 : 수영구청 통합관제센터 내 구축

리빙랩	아이디어 공모	포럼	전문가 자문
●		●	●



2 유동인구분석

★ **기반구축 분야**

- 공공와이파이 기반으로 대상지역내 체류인구, 유동인구, 재방문, 관심지역 등 데이터 수집 및 분석시스템 도입 – 스마트시티플랫폼과 연계, 실시간 및 누적데이터를 분석하고 시각화할 수 있는 분석툴 구축
- 다양한 유동인구 관련 데이터 분석을 통해 데이터기반형 스마트관광지 표방하며, 맞춤형 관광 서비스 제공
- 설치대상 : 대상지 전역(유동인구 센서 50개)

리빙랩	아이디어 공모	포럼	전문가 자문
	●		●



3 VR/ AR 체험관

★ 관광콘텐츠 확충 분야

- 도심 해수욕장의 특성상 계절별 이용객의 차이가 나타나 4계절 관광자원화 방안 모색
- 광안리 및 주요 관광명소를 주제로 해양레저에 특화된 VR/AR 체험 콘텐츠 제공
 - 익스트림 해양 스포츠 및 광안리 특화서핑, 다중인식 기반 콘텐츠, 인터랙티브 미디어 아트 체험 서비스
- 설치지역 : 수영구 생활문화센터 2층

리빙랩	아이디어 공모	포럼	전문가 자문
●	●	●	●

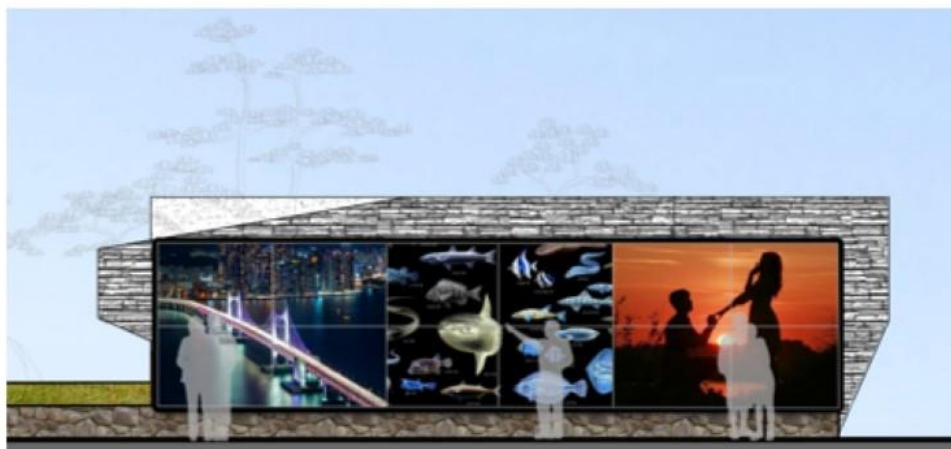


4 스마트미디어월

★ 관광콘텐츠 확충 분야

- 민락회타운에서 취급하고 있는 활어, 어패류의 구분, 계절별 즐길 수 있는 회에 대한 정보 제공으로 스마트 횡집거리 구현 → 디지털 관광 체험 공간으로 조성
 - 활어 및 어패류 정보, 관광정보, 축제, 버스킹 및 셀피, 미디어월 쇼, 게임 등 다양한 정보 및 이벤트 서비스 제공
- 터치스크린 설치로 양방향 커뮤니케이션 지원
- 설치지역 : 민락회타운 전면 비점오염저감시설 벽면 (L=9.88m, H=1.42m)

리빙랩	아이디어 공모	포럼	전문가 자문
●	●	●	●



5 AR 기반모바일 서비스

★ 관광콘텐츠 확충 분야

상가정보서비스

- 빵천동, 민락회타운, 카페거리, 불고기거리, 로컬푸드 등 다양한 먹거리 인프라가 우수한 지역 → 소상공인이 대부분으로 상점 홍보 등에 대한 한계
- 상점 위치, 이동경로, 메뉴, 요금, 가능인원, 주차가능 여부 등을 실시간으로 제공으로 이용자 편의 및 효율성 증대 → 지역상권 활성화

리빙랩	아이디어 공모	포럼	전문가 자문
	●	●	●



길안내서비스

- 초행자나 관광객이 빵천동 등 목적지를 쉽게 찾지 못하는 경우가 발생
- 스마트폰에 탑재된 카메라와 GPS 정보를 이용한 AR기술을 적용한 보행자 네비게이션 형태의 정보 제공
 - 상가정보서비스 및 스마트방향표지판과 연계

리빙랩	아이디어 공모	포럼	전문가 자문
	●	●	●



보물찾기서비스

- 주요 관광명소 및 조형물 등 관광인프라를 활용한 미션 수행형태 콘텐츠
 - 바다빛미술관 작품, 조형물, 버스킹, 상가 등과 연계하여 구현
 - 이벤트 미션수행을 통해 리워드 쿠폰 제공
- 광안리 홍보 및 지역경제 활성화 기대

리빙랩	아이디어 공모	포럼	전문가 자문
●		●	●



6 주차정보서비스

★ 관광편의시설확충 분야

- 대상지역은 많은 관광객 등이 찾고 있으나, 주차장이 매우 부족한 실정이며, 민간에서 제공하는 주차장 APP은 정보가 부정확함
- 이용가능 주차면수, 요금, 위치 등을 플랫폼 앱을 활용하여 실시간 제공 → 이용자 편의 제공
- 설치대상 : 공영 및 민영주차장 (공영 추진 후 민영확대)

리빙랩	아이디어 공모	포럼	전문가 자문
●		●	●



7 스마트벤치

★ 관광편의시설확충 분야

- 광안리 해변의 갈대파라솔 벤치는 광안대교 경관 및 이국적인 형상으로 많은 사람들이 이용하고 있음
- 이를 활용하여 스마트기기 충전, 관광정보 제공 패널, 가로등이 설치된 스마트벤치로 조성하여 편의 증진 - 날씨, 관광, 축제, 버스킹 등의 정보 제공
- 설치지역 : 광안리 해변의 기존 벤치 활용 [11개] - 만족도가 높을 경우 애플벅 등 확대

리빙랩	아이디어 공모	포럼	전문가 자문
	●		●



8 스마트방향표지판

★ 관광편의시설확충 분야

- 회전하는 표지판을 통해 초행자 및 외국인에게 원하는 목적지의 방향을 알려주는 표지판
 - QR코드 인식시 길안내서비스 연계 설정
 - 영어, 중국어 등 다양한 외국어 서비스 제공
- 설치지역 : 대상지 내 주요 교차지점 5개소 설치

9 스마트횡단보도

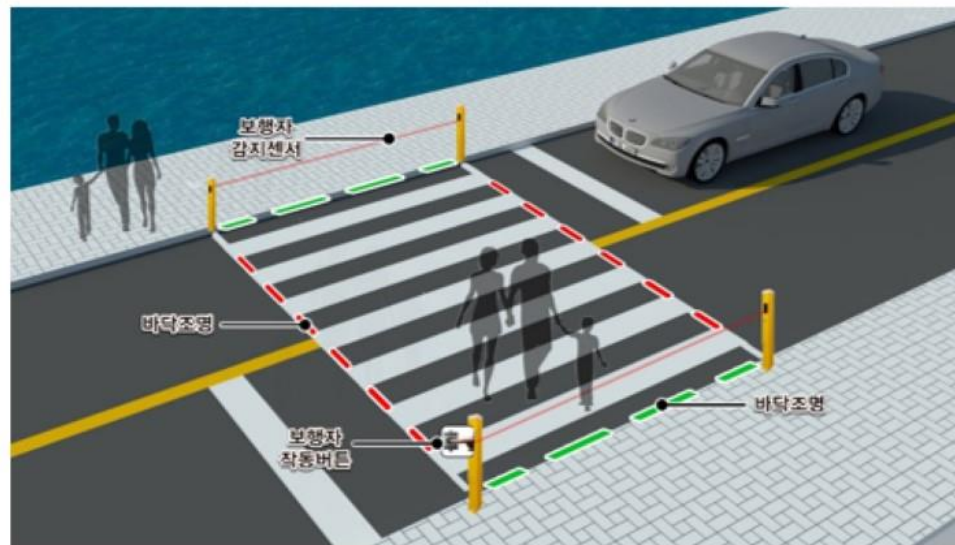
★ 관광편의시설확충 분야

- 광안해변로는 2차선의 좁은 도로폭원, 안전불감증, 음주 등으로 무단횡단 및 야간보행사고가 빈번하게 발생
- 보행교통사고 예방을 위한 보행자 감응식 횡단보도 설치
 - 보행자 감지센서를 통한 보행음성 서비스
 - 보행자 및 운전자 인식용 바닥조명 설치
- 설치지역 : 광안해변로 무신호 횡단보도 9개소

리빙랩	아이디어 공모	포럼	전문가 자문
●			



리빙랩	아이디어 공모	포럼	전문가 자문
			●



6. 향후 구축사업

1 공공와이파이

★ 기반구축 분야

- 스마트도시서비스를 제공·활용하기 위한 통신망
- 대상지역내 어디서나, 누구나 이용가능한 WiFi 설치
 - CCTV망을 활용하여 자기망 구축방식
 - 관광, 상가, 주차, 길안내 등 각종 콘텐츠 제공으로 이용객의 편의증진 및 스마트 관광지 위상 강화
- 대상지 전역 설치(802.11ax 지원하는 AP 90개)
- 수영구 자체사업으로 추진

리빙랩	아이디어 공모	포럼	전문가 자문
	●		●

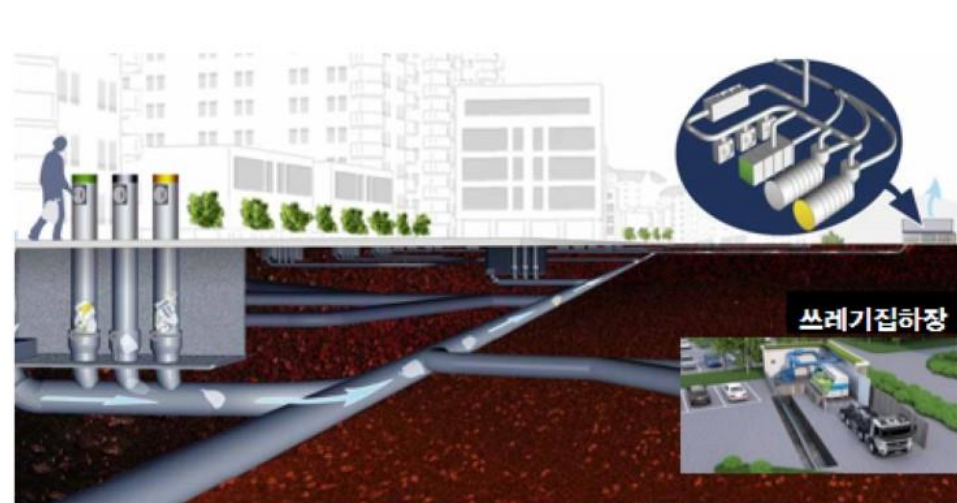


2 쓰레기 자동집하시스템

★ 환경개선 분야

- 매년 여름철이면 부문별한 쓰레기 투기로 인해 관광명소 이미지가 퇴색되고 있음
- 자동집하시스템을 통해 청결한 수변공원 및 관광지로의 이미지 개선과 환경미화원 투입 인력 감소
- 설치지역 : 민락동 수변공원 일원
 - 투입지점 6곳, 집하장 1개소, 관로 500m

리빙랩	아이디어 공모	포럼	전문가 자문
●	●		●



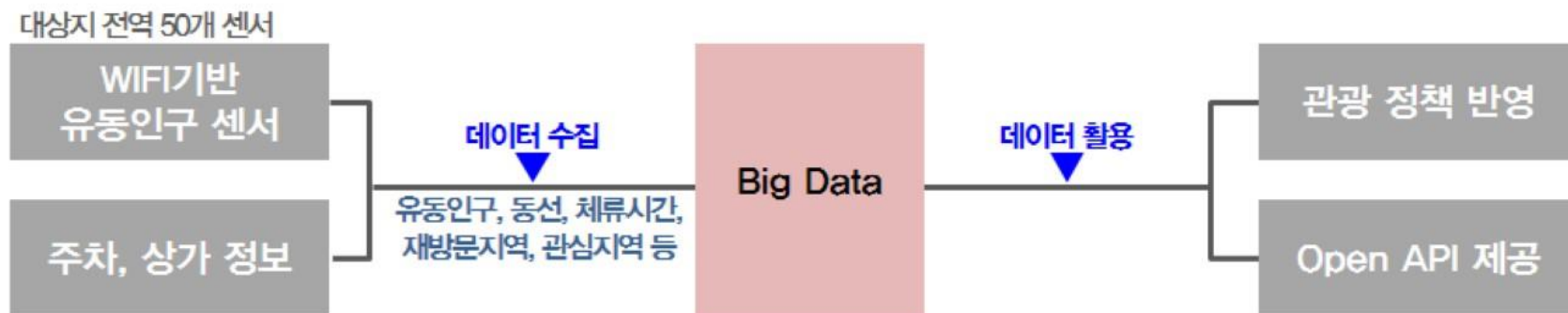
7. 기대효과


1 기대효과

- 수영구 스마트타운 챌린지 사업은 수영구 미래발전전략의 핵심사업 → **스마트관광도시 조성**
- 스마트시티 기반구축으로 지속가능한 스마트시티 운영 체계 마련 및 서비스 운영 효율성 제고
- 관광콘텐츠 및 관광편의시설 조성으로 **도심해수욕장의 계절적 한계를 극복**할 수 있는 4계절 관광지 및 이용객의 관광 만족도 제고 → **“다시 찾고 싶은 광안리”**
- 타 지자체로 확산 및 민간기업과 협력으로 스마트관광 선도도시 추진
 - 2020년 추진 중인 부산 스마트관광 플랫폼 사업 연계, 수영구 자매결연도시 정보교류, 민간기업 협력

2 데이터 확보 및 활용방안

- 유동인구분석 서비스를 통해 빅데이터 중심의 관광서비스 구현 및 관광객의 패턴에 맞는 관광정책 수립 · 제공
- 유동인구, 상가정보, 주차정보 등 시스템 연계된 Open API 제공으로 민간의 신규비즈니스 창출 지원



An aerial photograph of a coastal city, likely Busan, South Korea. The image shows a dense urban area with numerous high-rise apartment buildings and commercial structures. A prominent road runs parallel to the coast, leading to a sandy beach and the ocean. The sky is filled with dramatic, dark clouds, suggesting an overcast or stormy day. A semi-transparent dark grey rectangular box is overlaid on the upper half of the image, containing white Korean text.

시민참여단의 열정과 구정 발전 비전을 통해
스마트타운 챌린지사업을 성공적으로 추진하겠습니다.

감사합니다.